

Chromed Outside Door Handles

Kit Contents

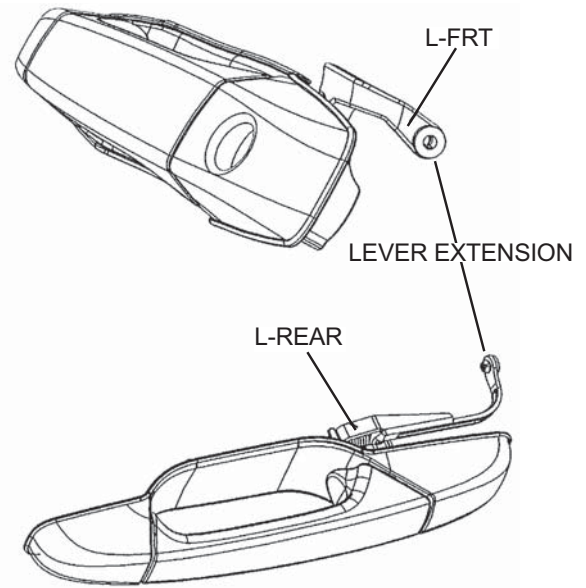
Description	Quantity
Front Driver Side Handle w/ lock cylinder provision	1
Front Passenger Side Handle.....	1
Rear Driver Side Handle	1
Rear Passenger Side Handle	1
Installation Instructions	1
Door Latch Rod Clips.....	2 or 4

Required Tools

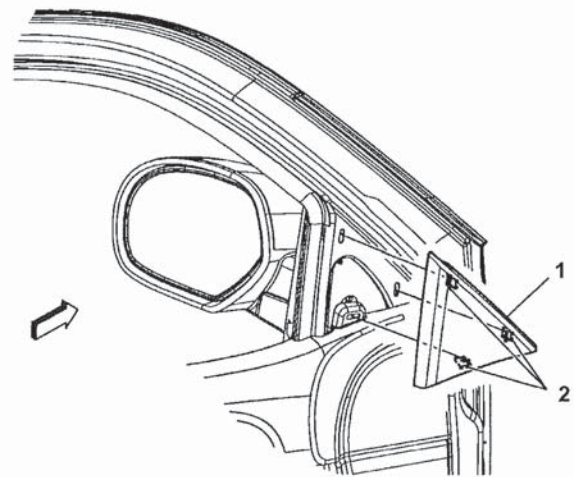
- Flat bladed tools
 - Panel Trim Removal Tool: Plastic, Vinyl or Nylon Knife
 - Door Trim Fastener Removal Tool
- Ratchet with 10 mm socket and 6 inch extension
- Pencil Magnet
- Torque Wrench
- 8 mm / 5/16" Box Wrench or Socket

Before You Start:

- Read all instructions prior to starting.
- This document has been written to allow the installer to disassemble the doors as needed to install the chromed handles. Follow the instructions in the reverse order to complete the reassembly of the doors.
- NOTICE:** Use the correct fastener in the correct location. Replacement fasteners must be the correct GM part number for that application. Do not use thread locking compound or sealant. Do not use paints, lubricants, or corrosion inhibitors on fasteners or fastener joint surfaces. These coatings affect fastener torque and joint clamping force and may damage the fastener. Use the correct tightening specifications when installing fasteners in order to avoid damage to parts and systems.
- HANDLE POSITIONS**
 - **FRONT HANDLES:** The front handles are stamped with the door position on the end of the handle's lever extension next to the plastic grommet. The positions are noted as Frt L (Front Left), Frt R (Front Right). The single digit suffix next to the position stamp is for manufacturing purposes only .
 - **REAR HANDLES:** The rear handles are stamped with the door position on the side of the handle's lever extension. The positions are noted as L-Rear (Left Rear) and R-Rear (Right Rear). See examples below.
 - **NOTE :** The front door handles have a shorter lever extension than that of the rear door handles.

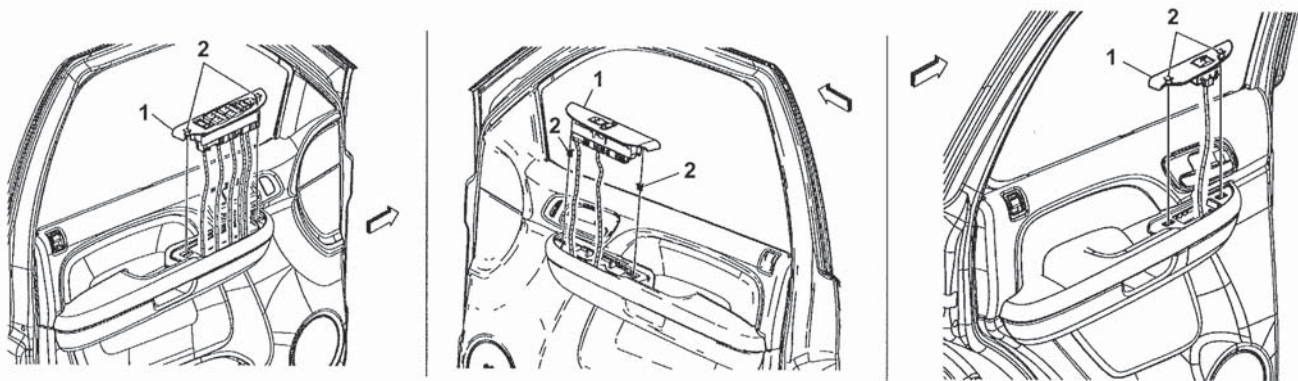


Upper Extension Trim Panel - Front Doors



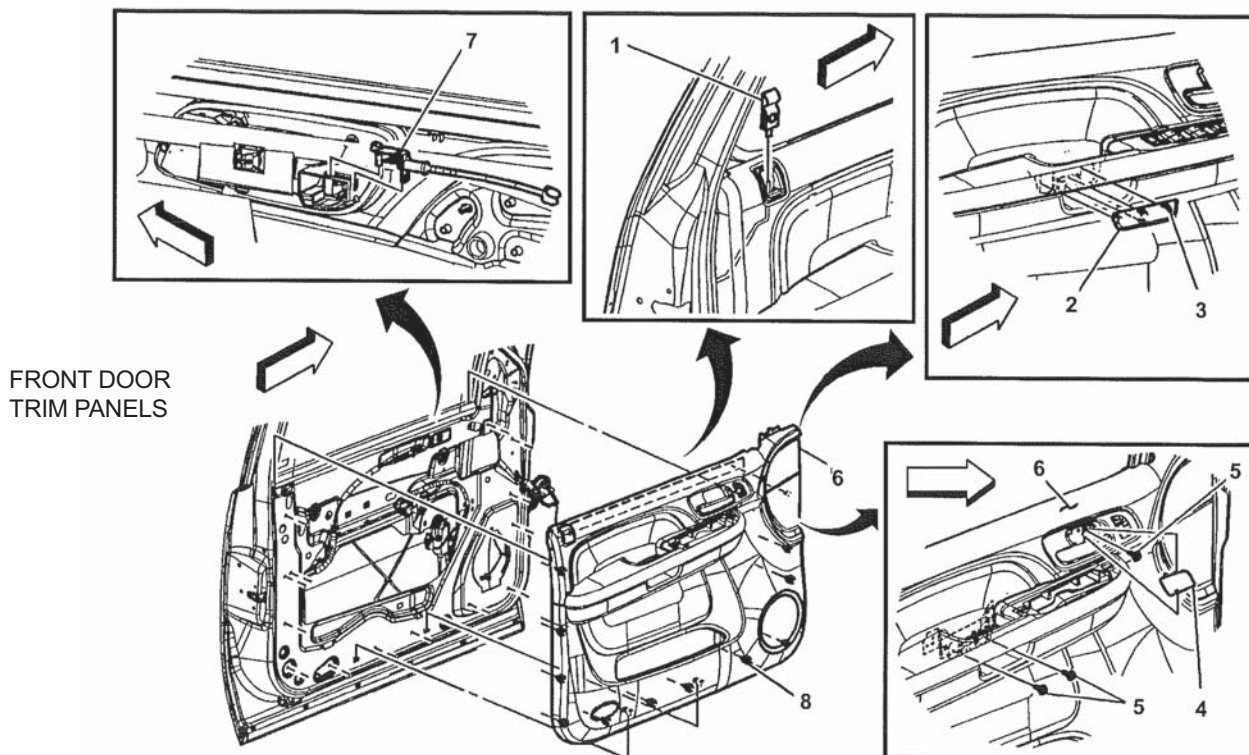
1. Open the front door to remove the upper extension trim panel.
2. **NOTE :** This panel may or may not be attached to the door trim panel. Remove or release the upper extension (1) from the trim panel by pulling outward on the front edge to release the clips (2).

Door Lock and Side Window Switch - All Doors

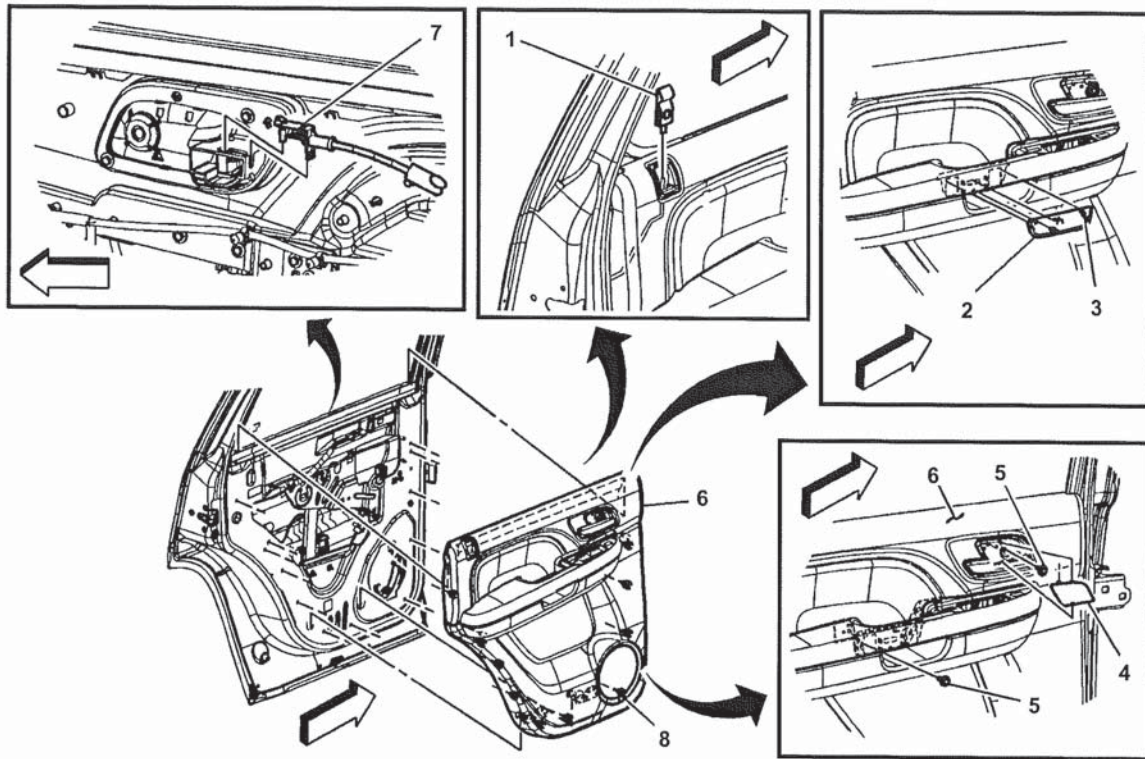


1. Release the door lock and side window switch assemblies (1) from the trim panels retained by two clips (2) each. **TIP:** pry the switch from the end next to the grab handle, first.
2. Disconnect the electrical connectors and remove the switch assemblies.

Door Trim Panel - All Doors



Rear Door Trim Panels (Standard and Extended Wheelbase)



NOTE: The rear door trim panel replacement procedure is identical for vehicles that are either standard wheelbase or extended wheelbase. The picture shown above is for standard wheelbase.

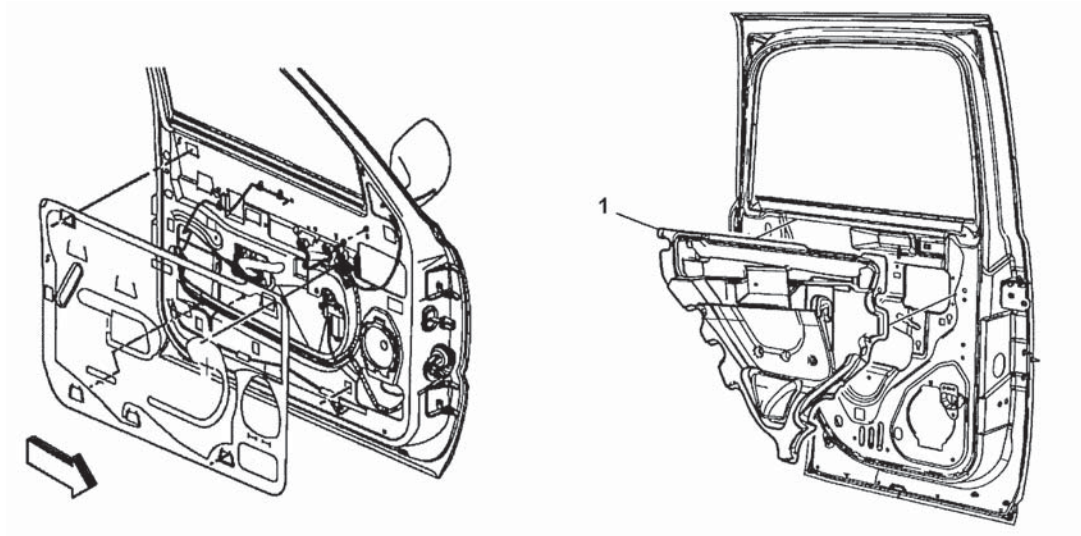
1. Lower the window and ensure the locking rod is in the unlocked position. Use a flat-bladed tool to disengage the detent tab from the lock rod knob assembly (1) and remove the knob by pulling upward. When reinstalling, ensure the lock rod is in the full unlock position, then drop the knob over the rod until the detent tab touches the locking rod opening cover and engage the detent tab.
2. Insert a flat-bladed tool between the door handle bezel cover (4) and the trim panel to release and remove. Repeat this process for the trim panel cover (2) to release the retainers (3) and remove. When re-installing the bezels to the door panel, load the bottom edge first, then press the bezels into place until they are completely seated.
3. Remove the 10 mm trim panel bolts (5). When replacing, tighten to 2 N·m (18 lb in). **TIP:** Use a pencil magnet to assist in removing and installing the bolts.
4. Remove the door trim panel assembly (6) by pulling the trim away from the door panel to disengage the 12 retainers (8) then lift upward at a slight angle. **NOTE:** The door insulators are attached to the door trim at all corners. Take due care to not tear the insulator. After the trim panel has been disengaged, unbutton the retainers from the insulator prior to removing the door trim panel. These retainers are used for manufacturing installation only and are not needed for reinstallation.
5. When re-installing the trim panel, start at the lock knob, pushing down and outward while moving toward the upper front.

NOTES: (1) Inspect the door trim retainers for damage and, if necessary, replace with the same style retainer.

(2) There are 2 hooks located on the lower portion of the door trim panel that are used for manufacturing installation ONLY. If these hooks are damaged during removal or installation of the door trim panel, replacement of the panel is not required.

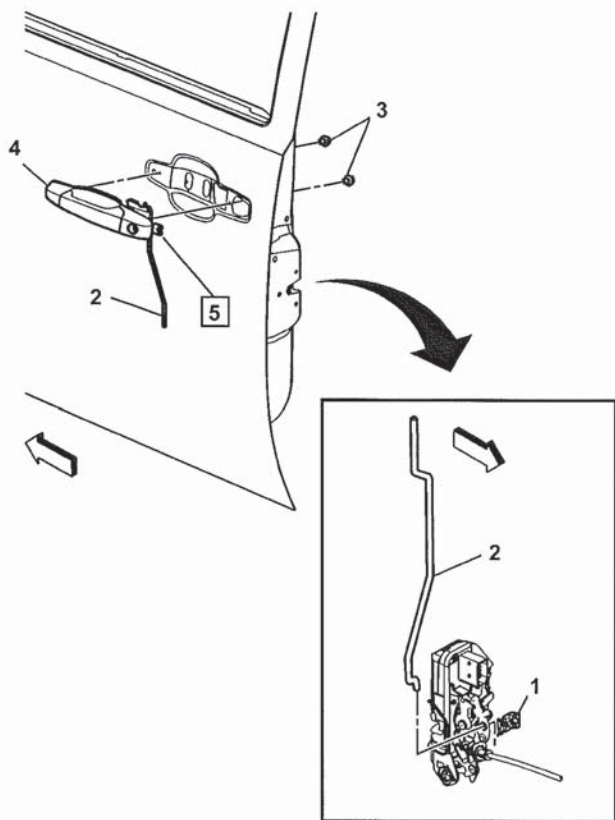
6. Disengage the door cable from the retaining clip (7) by first slightly pulling up the cable to expand the clip then by pulling it out and away.

Door Insulator - All Doors

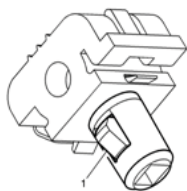


1. Use a flat-bladed tool to separate the bond between the sealer and the door. Take due care to not damage the adhesive during removal. If needed, use 3M 777 waterproof tape.
2. When reinstalling the water deflector, clean the door adhesive area using a 50/50 mix of isopropyl alcohol and water or equivalent. **TIP:** The insulator has two holes reinforced with foam rings located at the fore and aft positions. These holes align to the door trim panel locating pin holes in the door inner panel. Align the reinforced holes to the door panel first before pressing the adhesive seal against the door inner panel.
3. Repeat this process for all door insulators.

Front Door Outside Handle Replacement



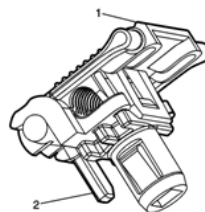
1. Plug in the window switch and raise the window.
2. Remove the 2 - rubber grommets to access the handle bolts (3).
3. Using the appropriate tool, open the front side door handle rod clip (1) on the latch.



NOTE: The clip for the outside door handle rod (2) is designed for one use only, a new clip (included in this kit) **MUST** be installed to the door latch to retain the outside handle rod.

NOTE: The appropriate tool consists of either a 5/16" or 8mm socket/box-end wrench, to push in on the retaining tabs located on each side of the old clip to remove.

4. Remove the old outside door handle rod clip (1) from the door latch.
5. Remove the front side door outside handle (4) from the door.
6. Remove the door lock key cylinder rod from the handle by releasing the lock cylinder rod from the clip on the lock cylinder (5), driver side front.
7. Transfer the outside door handle release rod to the new handle.
8. Transfer the front side door outside handle lock cylinder or blank cylinder to the new handle, driver side front.
9. Install the outside door handle (4) to the door.
10. Install the outside door handle bolts, tighten to 6 N·m (53 lb in).
11. Install the door lock key cylinder rod to the handle, driver side front.



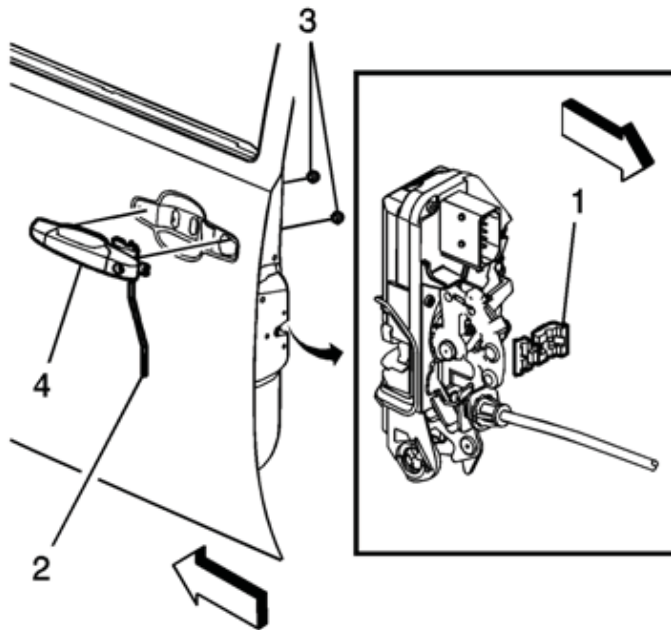
NOTE: When replacing the old design outside door handle rod clip in step 4 of this removal procedure with the new design clip (1) the anti rotation tab (2) will need to be removed.

12. Install the new outside door handle rod clip (1) to the latch.
13. Install the outside door handle rod to the clip (1) on the latch.

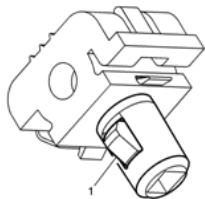
NOTE: When installing the outside door handle rod to latch in order to prevent outside handle lever pre-load, the outside handle shall be fully secured to the door prior to securing integral latch clip to outside handle release rod. Push upward at the bottom the rod clip.

14. Close the outside door handle rod clip.

Rear Door Outside Handle Replacement



1. Plug in the window switch and raise the window.
2. Remove the 2 - rubber grommets to access the handle bolts (3).
3. Use the appropriate tool, open the rear side door handle rod clip (1) on the latch.

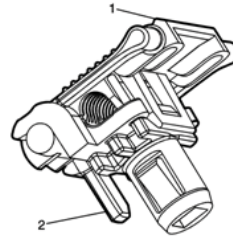


NOTE: The clip for the outside door handle rod is designed for one use only, a new clip must be installed to the door latch to retain the outside handle rod.

NOTE: Use the appropriate tool to push in on the retaining tabs located on each side of the old clip to remove.

4. Remove the old outside door handle rod clip (1) from the door latch .
5. Remove the door lock key cylinder rod from the handle.
6. Remove the rear side door outside handle bolts (3).
7. Remove the rear side door outside handle from the door (4).
8. Remove the door lock blank cylinder from the handle.

9. Transfer the outside door handle release rod to the new handle
10. Transfer the rear side door outside handle blank cylinder to the new handle.
11. Install the outside door handle to the door.
12. Install the outside door handle bolts, tighten to 6 N·m (53 lb in).



NOTE: When replacing the old design outside door handle rod clip in step 4 of this removal procedure with the new design clip (1) the anti-rotation tab (2) will need to be removed.

13. Install the new outside door handle rod clip (1) to the latch.
14. Install the outside door handle rod to the clip (1) on the latch.

NOTE: When installing the outside door handle rod to latch in order to prevent outside handle lever pre-load, the outside handle shall be fully secured to the door prior to securing integral latch clip to outside handle release rod. Push upward at the bottom the rod clip.

15. Close the outside door handle rod clip.

NOTE : Remove protective shipping film from all outer door handles upon completion of installation.

NOTE : Verify proper operation of door handles; prior to re-installing trim:

- a. Lock the door using key cylinder or power lock, verify that the outside handle will not release door latch.
- b. Unlock the door using key cylinder or power lock, verify that the outside handle will release door latch.
- c. Install the rubber grommet, trim pad, electrical, inside release handle cable, trim pad.
- d. Lock and unlock the door using inside lock-rod, verifying the lock-rod doesn't bind.
- e. Verify the inside door handle will release the door latch.

Poignées de porte extérieures chromées

Contenu de la trousse

Désignation	Quantité
Poignée côté conducteur avant avec disposition pour serrure	1
Poignée côté passager avant	1
Poignée côté conducteur arrière	1
Poignée côté passager arrière	1
Directives d'installation	1
Clips de tige de loquet de porte	2 ou 4

Outils nécessaires

Outils à lame plate

- Outil de dépose de panneau de garnissage : couteau en plastique, en vinyle ou en nylon
- Outil de dépose de fixation de garniture de porte

Clé à cliquet avec douille 10 mm et rallonge de 6 pouces

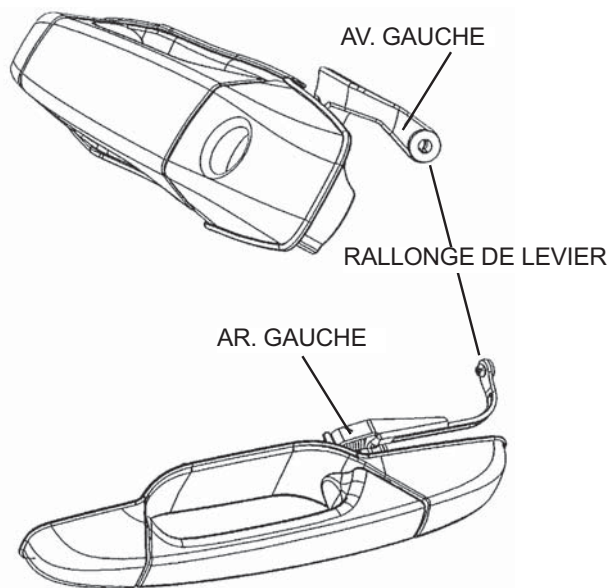
Crayon aimanté

Clé dynamométrique

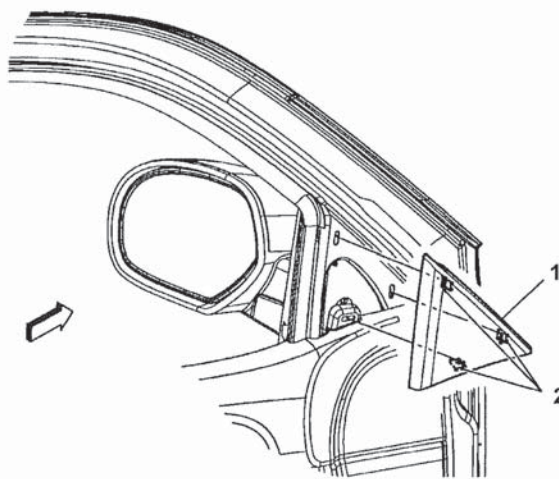
Douille ou clé polygonale 8 mm / 5/16 po

Avant de commencer :

- Lire toutes les instructions avant de commencer.
- Le présent document a été écrit pour permettre à l'installateur de désassembler les portes afin de pouvoir poser les poignées chromées. Suivre les instructions dans l'ordre inverse pour le réassemblage des portes.
- **AVIS** : Utiliser la bonne fixation au bon endroit. Les pièces de fixation de rechange doivent comporter le bon numéro de pièce GM pour cette application. Ne pas utiliser de composé frein-filet ou de produit d'étanchéité. Ne pas utiliser de peinture, de lubrifiant ou d'inhibiteur de corrosion sur les pièces de fixation ou les surfaces de raccords de pièces de fixation. Ces revêtements affectent le couple de la pièce de fixation et la force de serrage du raccord et peuvent endommager la pièce de fixation. Respecter les spécifications de serrage appropriées lors de l'installation des pièces de fixation afin d'éviter d'endommager les pièces et les systèmes.
- POSITIONS DE POIGNÉE
 - **POIGNÉES AVANT** : la position des poignées de porte avant est marquée à l'extrémité de la rallonge du levier de poignée à proximité du passe-câbles de plastique. Les positions sont indiquées par les marques Frt L (avant gauche) et Frt R (avant droit). Le suffixe à un chiffre situé à côté de la marque de position est aux fins de fabrication seulement.
 - **POIGNÉES ARRIÈRE** : la position des poignées de portes arrière est marquée sur le côté de la rallonge du levier de poignée. Les positions sont indiquées par les marques L-Rear (arrière gauche) et R-Rear (arrière droit). Voir les exemples ci-dessous.
 - **REMARQUE** : La rallonge de levier des poignées de porte avant est plus courte que la rallonge de levier des poignées de portes arrière.

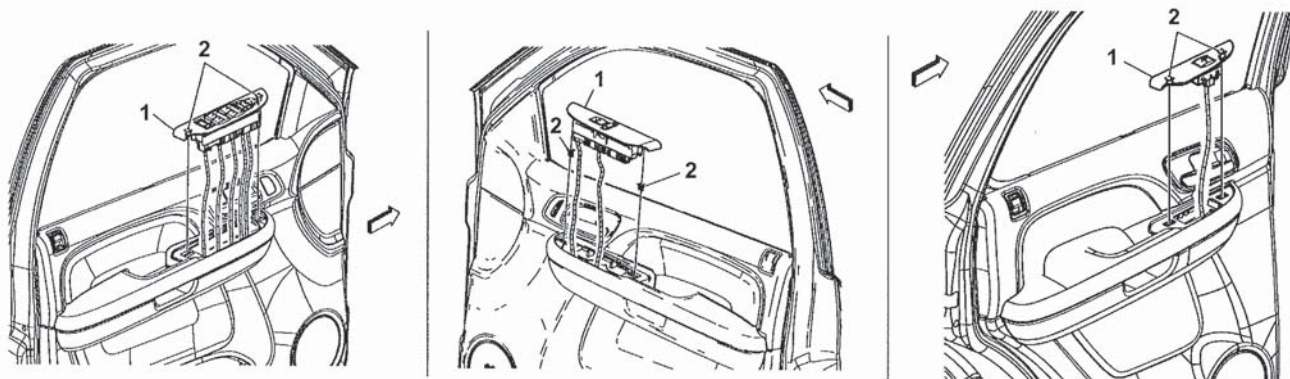


Panneau de garniture de rallonge supérieur – Portes avant



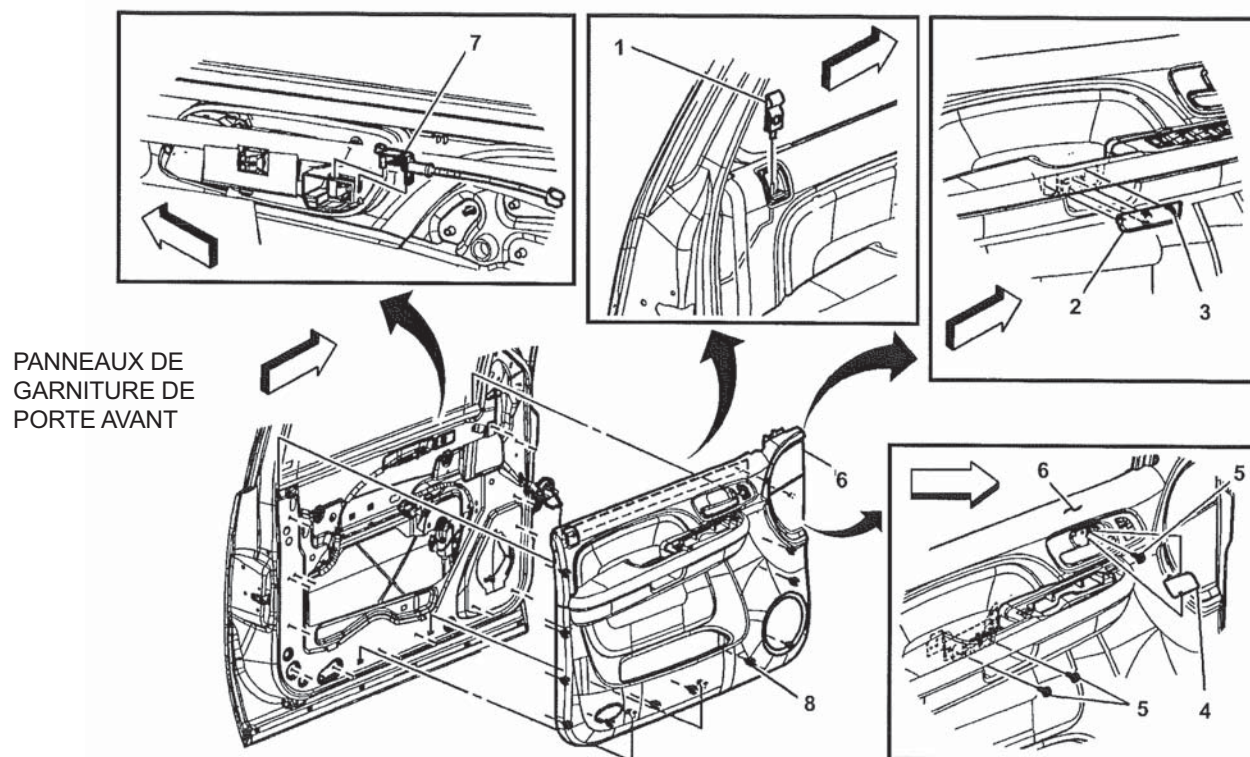
1. Ouvrir la porte avant pour déposer le panneau de garnissage d'extension supérieure.
2. **REMARQUE** : Ce panneau peut ou peut ne pas être fixé au panneau de garniture de porte. Déposer ou dégager la rallonge supérieure (1) du panneau de garnissage en tirant vers l'extérieur sur le bord avant pour dégager les clips (2).

Commutateur de serrure de porte et de lève-vitre latéral – Toutes les portes

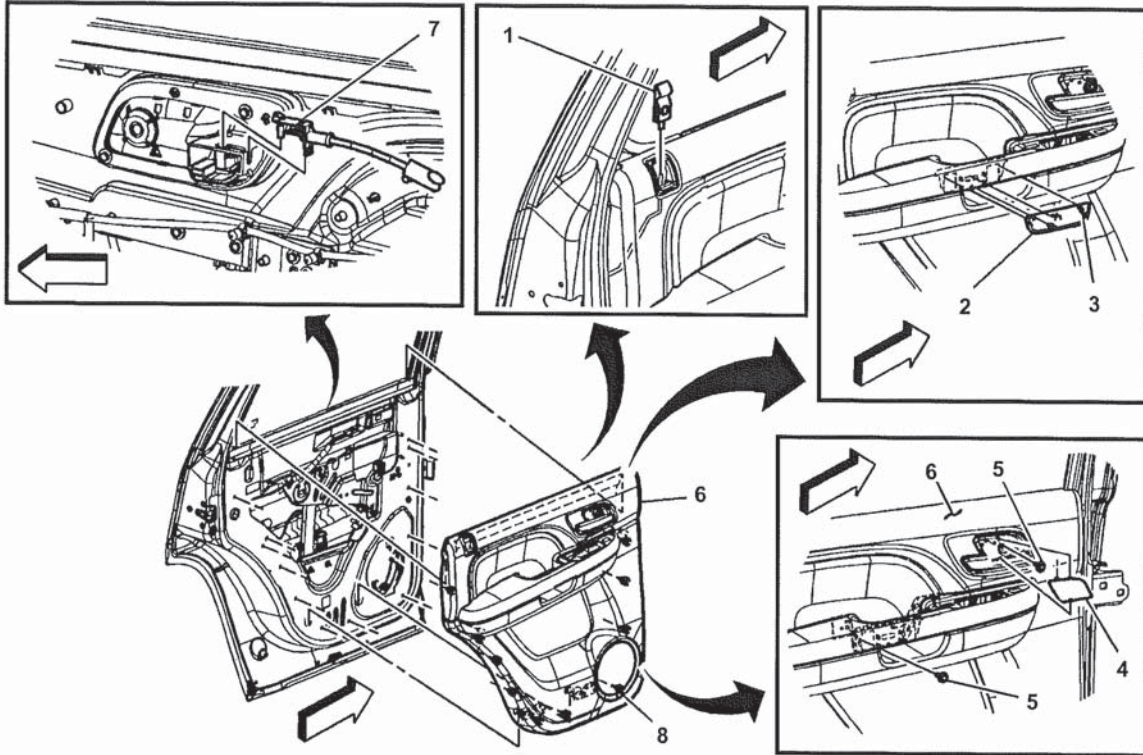


1. Dégager les ensembles commutateur de serrure de porte et de lève-vitre latéral (1) des panneaux de garniture fixés par deux clips (2).
CONSEIL : soulever d'abord le commutateur du côté de la poignée.
2. Débrancher les connecteurs électriques et déposer les ensembles de commutateur.

Panneau de garniture de porte – Toutes les portes



Panneaux de garniture de porte arrière (empattement normal et empattement allongé)



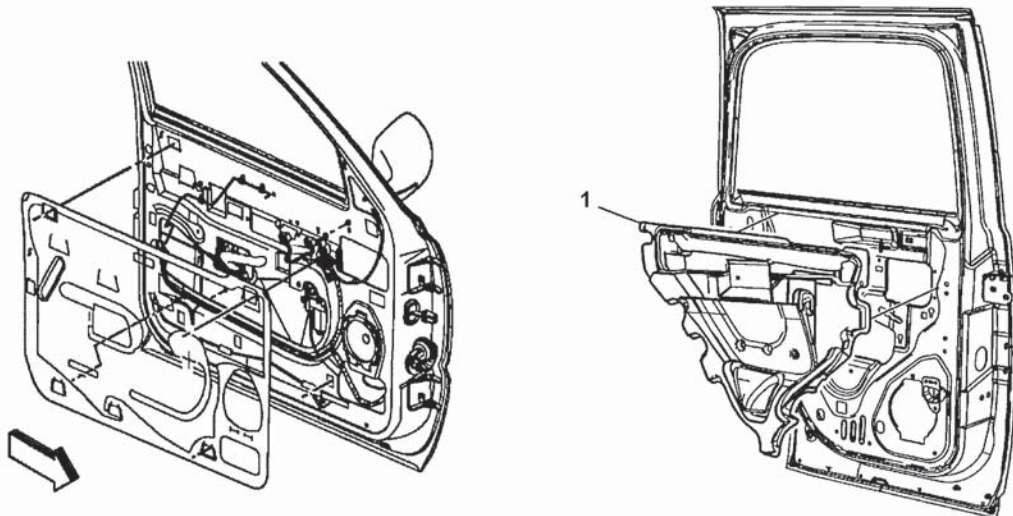
REMARQUE : La procédure de remplacement du panneau de garniture de porte arrière est la même pour les véhicules à empattement normal et les véhicules à empattement allongé. L'illustration ci-dessus concerne l'empattement normal.

1. Abaisser la glace et vérifier que la tige de verrouillage se trouve en position déverrouillée. Utiliser un outil à lame plate pour désengager la patte crantée de l'ensemble de bouton de tige de verrouillage (1) et déposer ce bouton en tirant vers le haut. Lors de la repose, s'assurer que la tige de serrure est en position complètement verrouillée, puis poser le bouton sur la tige jusqu'à ce que la languette de détente touche le couvercle d'ouverture de la tige de verrouillage et engager la languette de détente.
2. Insérer un outil à lame plate entre le couvercle d'encadrement de poignée de porte (4) et le panneau de garnissage pour dégager et déposer. Répéter ce processus pour le couvercle de panneau de garnissage (2) afin de dégager les fixations (3) et déposer. En remontant les encadrements sur le panneau de porte, insérer le bord inférieur en premier, puis les presser en position jusqu'à ce qu'ils soient complètement installés.
3. Déposer les boulons de panneau de garnissage de 10 mm (5). Lors du remplacement, serrer à 2 Nm (18 lb po). **CONSEIL :** Utiliser un crayon aimanté pour faciliter la dépose et la pose des boulons.
4. Déposer l'ensemble panneau de garniture de porte (6) en séparant la garniture du panneau de porte pour dégager les 12 fixations (8), puis soulever vers le haut dans un d'angle léger. **REMARQUE :** Les isolations de porte sont fixées à la garniture de porte à tous les coins. Prendre soin de ne pas déchirer l'isolation. Après avoir désengagé le panneau de garnissage, débouonner les fixations de l'isolation avant de déposer le panneau de garnissage de porte. Ces fixations sont utilisées uniquement pour la pose en usine et ne sont pas nécessaires pour la repose.
5. Lors du remontage du panneau de garnissage, commencer au niveau du bouton de verrouillage, en poussant vers le bas et vers l'extérieur, tout en avançant vers le côté avant supérieur.

REMARQUES: (1) Vérifier si les fixations de garniture de porte sont endommagées et les remplacer avec le même type de fixation, au besoin.

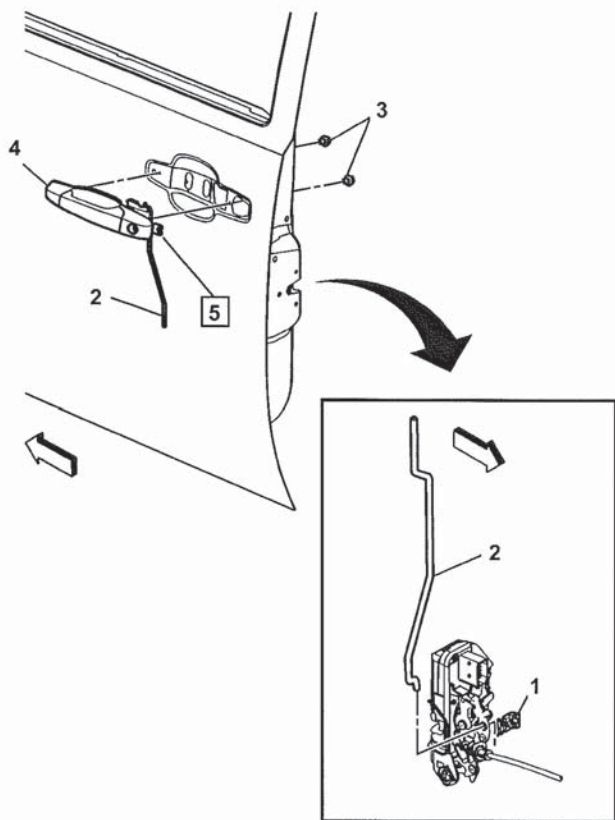
(2) Deux crochets se trouvent dans la partie inférieure du panneau de garniture de porte et sont utilisées **UNIQUEMENT** pour la pose en usine. Si ces crochets se brisent pendant la dépose ou la pose du panneau de garniture de porte, il n'est pas nécessaire de remplacer le panneau.

6. Dégager le câble de porte du clip de fixation (7) en tirant d'abord légèrement le câble vers le haut pour ouvrir le clip, puis en le tirant pour le sortir.

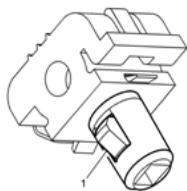
Isolation de porte – Toutes les portes

1. Utiliser un outil à lame plate pour séparer le produit adhésif entre le produit d'étanchéité et la porte. Prendre soin de ne pas endommager l'adhésif pendant la dépose. Au besoin, utiliser du ruban étanche 777 de 3M.
2. À la repose du déflecteur d'eau, nettoyer la zone adhésive de la porte avec un mélange à parts égales d'alcool isopropylique et d'eau ou d'un produit équivalent. **CONSEIL** : L'isolation est munie de deux trous renforcés avec des anneaux de mousse situés dans les positions les plus avancés. Ces trous s'alignent avec les trous de goupille de positionnement du panneau de garniture de porte situés dans le panneau intérieur de porte. Aligner d'abord les trous renforcés du panneau de porte avant d'appuyer le produit adhésif d'étanchéité contre le panneau intérieur de porte.
3. Répéter cette procédure pour toutes les isolations de porte.

Remplacement de la poignée extérieure de porte avant



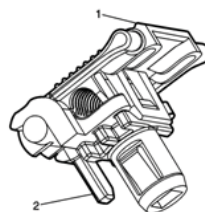
1. Brancher le commutateur de lève-vitre et fermer la vitre.
2. Déposer les 2 passe-câbles de caoutchouc pour accéder aux boulons de poignée (3).
3. Utiliser l'outil approprié pour ouvrir le clip de tige de poignée de porte latérale avant situé (1) sur le loquet.



REMARQUE : Le clip pour la tige de poignée de porte extérieure (2) est conçu pour une utilisation unique; il **FAUT** utiliser un nouveau clip (inclus dans cette trousse) sur le loquet de porte pour fixer la tige de poignée extérieure.

REMARQUE : L'outil approprié est une clé à douille ou une clé fermée de 5/16 po ou 8 mm, utiliser pour pousser les languettes de fixation situées de chaque côté de l'ancien clip à déposer.

4. Déposer l'ancien clip de tige de poignée de porte extérieure (1) du loquet de porte.
5. Déposer la poignée extérieure de porte latérale avant (4) de la porte.
6. Déposer le barillet de serrure de porte de la poignée en dégageant la tige du barillet de serrure du clip situé sur le barillet de serrure (5), côté conducteur avant.
7. Transférer la tige d'ouverture de poignée de porte extérieure sur la nouvelle poignée.
8. Transférer le barillet de serrure de poignée extérieure de porte latérale avant ou le barillet vide sur la nouvelle poignée, côté conducteur avant.
9. Poser la poignée de porte extérieure (4) sur la porte.
10. Poser les boulons de poignée de porte extérieure, puis serrer à 6 Nm (53 lb po).
11. Poser la tige de barillet de serrure de porte sur la poignée, côté conducteur avant.



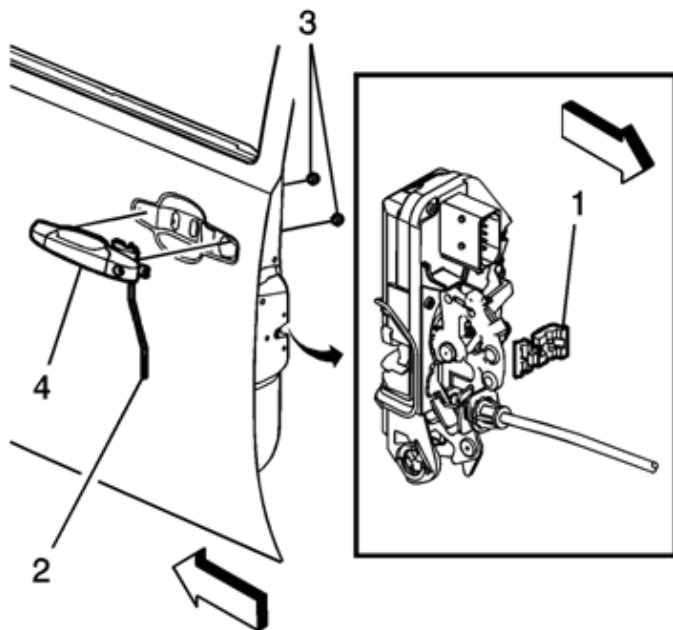
REMARQUE : Lorsqu'on remplace l'ancien clip de tige de poignée de porte extérieure à l'étape 4 de cette procédure de dépose par un nouveau clip (1), il faut déposer la languette de blocage (2).

12. Poser le nouveau clip de tige de poignée de porte extérieure (1) sur le loquet.
13. Poser la tige de poignée de porte extérieure sur le clip (1), situé sur le loquet.

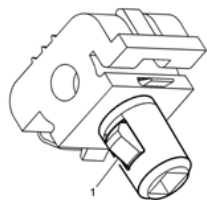
REMARQUE : Lorsqu'on pose la tige de poignée de porte extérieure sur le loquet, il faut, pour éviter la précharge du levier de poignée extérieure, fixer complètement la poignée extérieure sur la porte avant de fixer le clip de loquet complet sur la tige d'ouverture de poignée extérieure. Pousser vers le haut à la base du clip de tige.

14. Fermer le clip de tige de poignée de porte extérieure.

Remplacement de la poignée extérieure de porte arrière



1. Brancher le commutateur de lève-vitre et fermer la vitre.
2. Déposer les 2 passe-câbles de caoutchouc pour accéder aux boulons de poignée (3).
3. Utiliser l'outil approprié pour ouvrir le clip de tige de poignée de porte latérale arrière situé (1) sur le loquet.

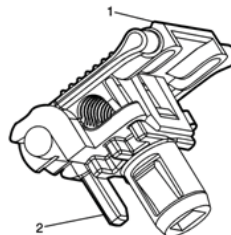


REMARQUE : Le clip pour la tige de poignée de porte extérieure est conçu pour une utilisation unique; il faut utiliser un nouveau clip sur le loquet de porte pour fixer la tige de poignée extérieure.

REMARQUE : Utiliser l'outil approprié pour pousser sur les languettes de fixation situées de chaque côté de l'ancien clip à déposer.

4. Déposer l'ancien clip de tige de poignée de porte extérieure (1) du loquet de porte.
5. Déposer la tige de barillet de serrure de porte de la poignée.
6. Déposer les boulons (3) de poignée extérieure de porte latérale arrière.
7. Déposer la poignée extérieure de porte latérale arrière de la porte (4).
8. Déposer le barillet vide de serrure de porte de la poignée.

9. Transférer la tige d'ouverture de poignée de porte extérieure sur la nouvelle poignée.
10. Transférer le barillet vide de poignée extérieure de porte latérale arrière sur la nouvelle poignée.
11. Poser la poignée de porte extérieure sur la porte.
12. Poser les boulons de poignée de porte extérieure, puis serrer à 6 Nm (53 lb po).



REMARQUE : Lorsqu'on remplace l'ancien clip de tige de poignée de porte extérieure à l'étape 4 de cette procédure de dépose par un nouveau clip (1), il faut déposer la languette de blocage (2).

13. Poser le nouveau clip de tige de poignée de porte extérieure (1) sur le loquet.
14. Poser la tige de poignée de porte extérieure sur le clip (1), situé sur le loquet.

REMARQUE : Lorsqu'on pose la tige de poignée de porte extérieure sur le loquet, il faut, pour éviter la précharge du levier de poignée extérieure, fixer complètement la poignée extérieure sur la porte avant de fixer le clip de loquet complet sur la tige d'ouverture de poignée extérieure. Pousser vers le haut à la base du clip de tige.

15. Fermer le clip de tige de poignée de porte extérieure.

REMARQUE : Retirer la pellicule de protection de toutes les poignées de porte extérieures une fois la pose terminée.

REMARQUE : Vérifier le bon fonctionnement des poignées de porte avant de reposer la garniture :

- a. Verrouiller la porte au moyen de la clé ou du verrouillage centralisé, puis vérifier que la poignée extérieure n'ouvre pas le loquet de porte.
- b. Déverrouiller la porte au moyen de la clé ou du verrouillage centralisé, puis vérifier que la poignée extérieure ouvre le loquet de porte.
- c. Poser le passe-câbles de caoutchouc, le rembourrage de garniture, les éléments électriques, le câble de poignée d'ouverture intérieure, le rembourrage de garniture.
- d. Verrouiller et déverrouiller la porte au moyen de la tige de verrouillage intérieure en vérifiant que la tige de verrouillage ne plie pas.
- e. Vérifier que la poignée de porte intérieure ouvre le loquet de porte.

Manijas exteriores de puerta cromadas

Contenido del Juego

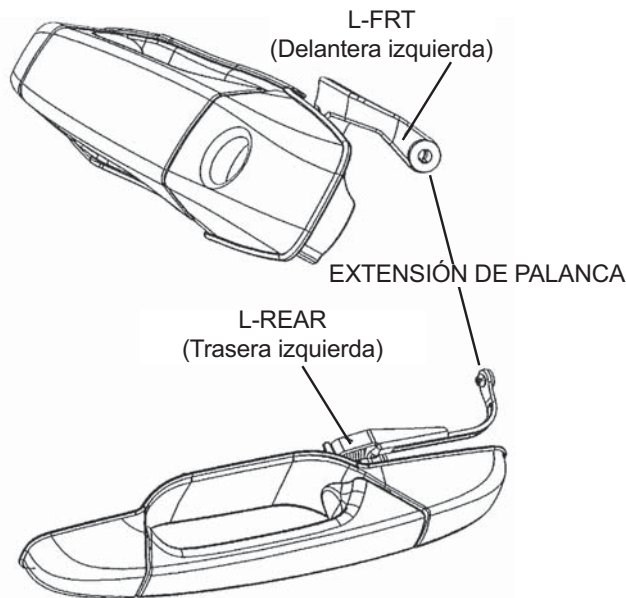
Descripción	Cantidad
Manija delantera de lado del conductor con provisión de cilindro de bloqueo	1
Manija de lado de pasajero delantero	1
Manija trasera del lado del conductor	1
Manija de lado de pasajero trasero	1
Instrucciones de Instalación	1
Sujetadores de varilla de seguro de puerta	2 o 4

Herramientas requeridas

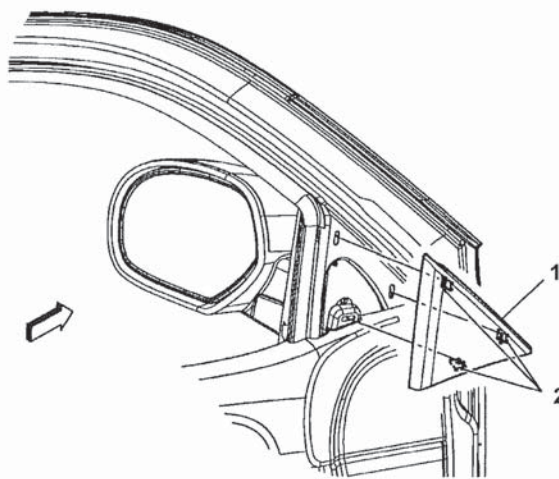
- Herramientas de punta plana
 - Herramienta de desinstalación de moldura de tablero: Cuchillo de plástico, vinil o nylon
 - Herramienta de desinstalación de sujetador de moldura de puerta
- Trinquete con casquillo de 10 mm y extensión de 6 pulgadas
- Imán de lápiz
- Llave dinamométrica
- Llave de caja o casquillo de 8 mm / 5/16"

Antes de iniciar:

- Lea todas las instrucciones antes de iniciar.
- Este documento se escribió para permitir que el instalador desensamble las puertas conforme se necesite para instalar manijas cromadas. Siga las instrucciones en orden inverso para completar el reensamble de las puertas.
- AVISO:** Use el sujetador correcto en la ubicación correcta. Los sujetadores de reemplazo deben ser el número de parte GM correcto para esa aplicación. No use compuesto o sellador de bloqueo de rosca. No use pinturas, lubricantes o inhibidores de corrosión sobre sujetadores o superficies de unión del sujetador. Estos recubrimientos afectan el apriete del sujetador y la fuerza de sujeción de la unión y pueden dañar el sujetador. Use las especificaciones de apriete correctas cuando instale sujetadores para evitar dañar las partes y los sistemas.
- POSICIONES DE MANIJA
 - MANIJAS DELANTERAS:** Las manijas delanteras están estampadas con la posición de la puerta en un extremo de la extensión de la palanca de la manija junto al aro de plástico. Las posiciones están anotadas como Frt L (Delantera izquierda), Frt R (Delantera derecha). El sufijo de un dígito junto a la estampa de posición es sólo para propósitos de fabricación.
 - MANIJAS TRASERAS:** Las manijas traseras están estampadas con la posición de la puerta en un extremo de la extensión de la palanca de la manija. Las posiciones están anotadas como L-Rear (Trasera izquierda) y R-Rear (Trasera derecha). Vea los ejemplos siguientes.
 - NOTA:** Las manijas de las puertas delanteras tienen una extensión de palanca más corta que las manijas de las puertas traseras.

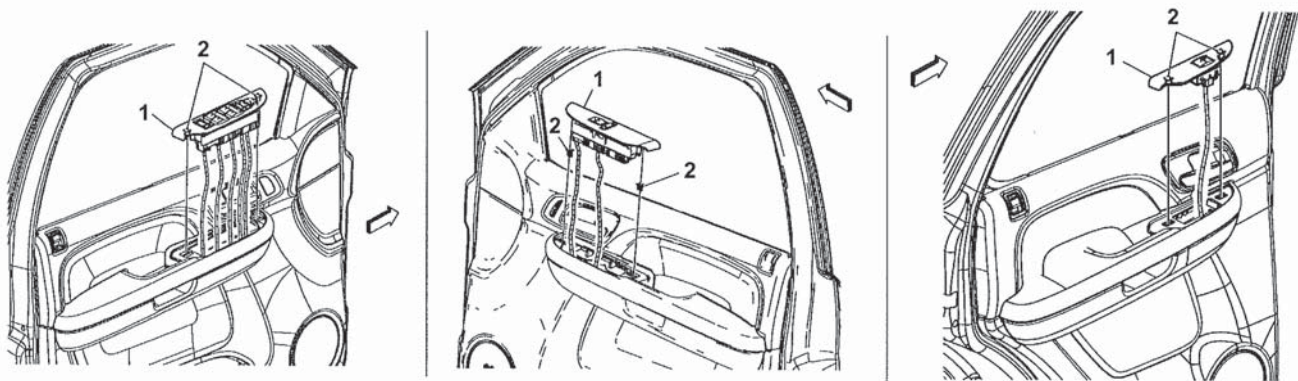


Tablero de moldura de extensión superior - Puertas delanteras



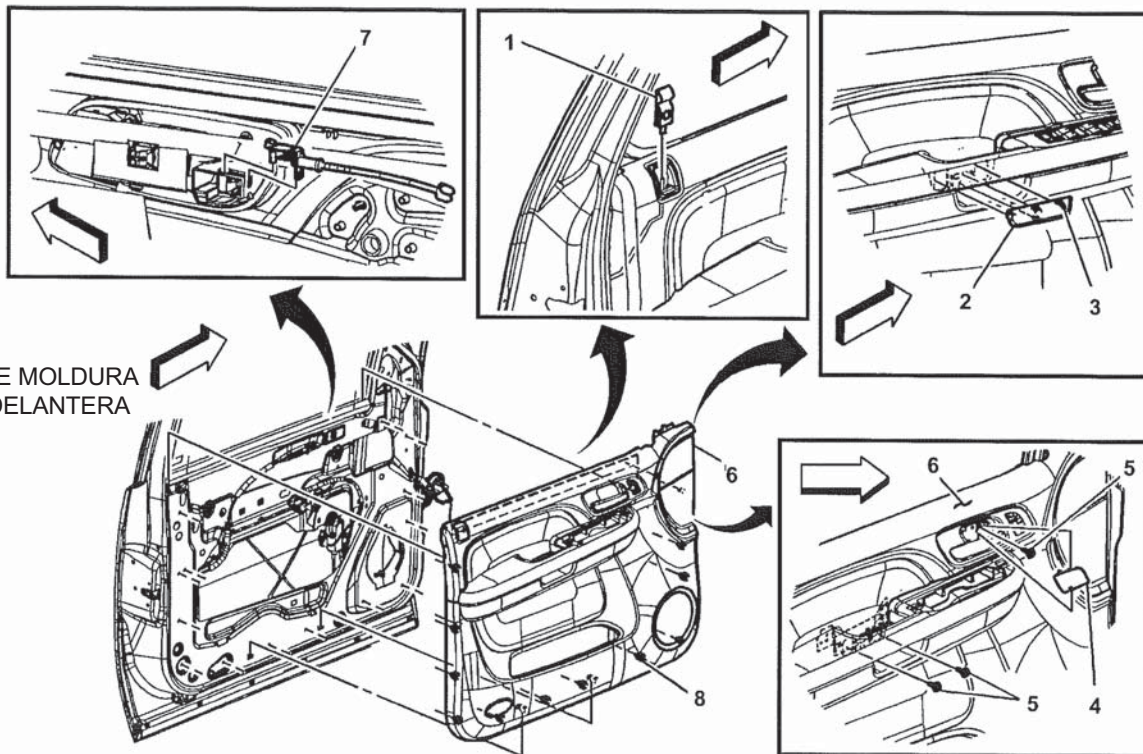
- Abra la puerta delantera para retirar el tablero de moldura de extensión superior.
- NOTA :** Este tablero puede estar conectado o no al tablero de la moldura de la puerta. Retire o libere la extensión superior (1) del tablero de la moldura jalando hacia afuera sobre el borde delantero para liberar los sujetadores (2).

Interruptor de bloqueo de puerta y ventana lateral - Todas las puertas



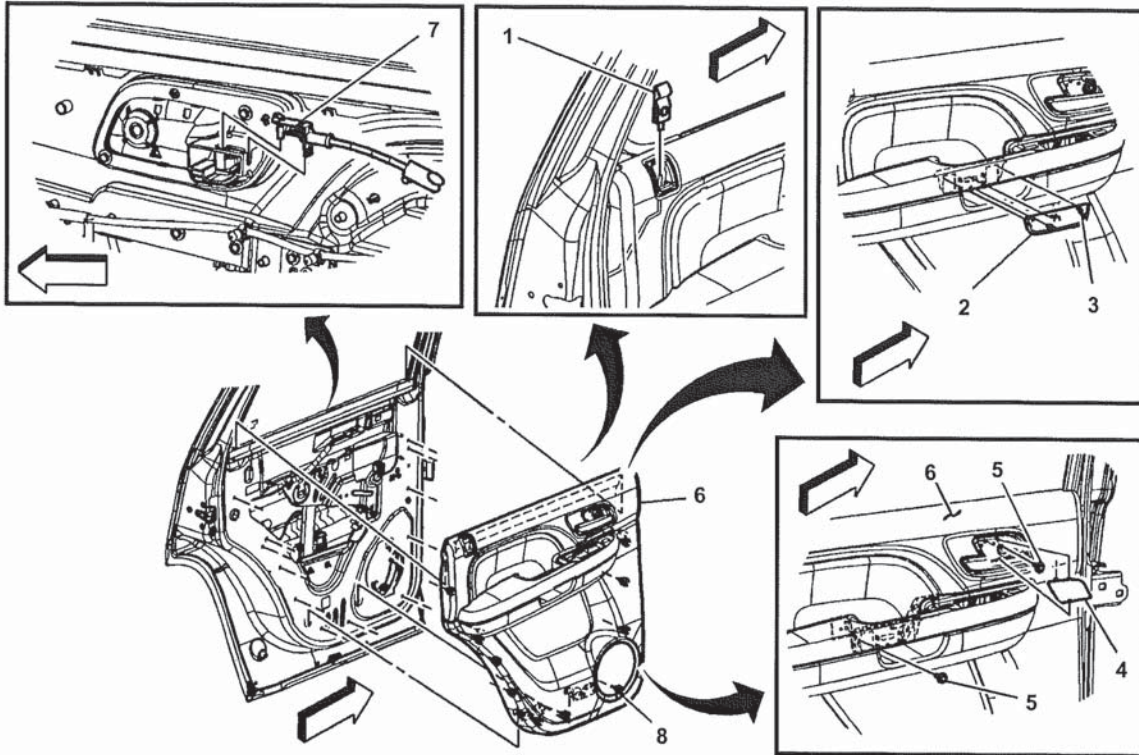
1. Libere los ensambles de bloqueo y del interruptor de la ventana lateral (1) de los tableros de moldura retenidos por dos sujetadores (2) cada uno. **CONSEJO:** Haga palanca en el interruptor desde el extremo junto a la agarradera, primero.
2. Desconecte los conectores eléctricos y retire los ensambles de interruptor.

Tablero de moldura de puerta - Todas las puertas



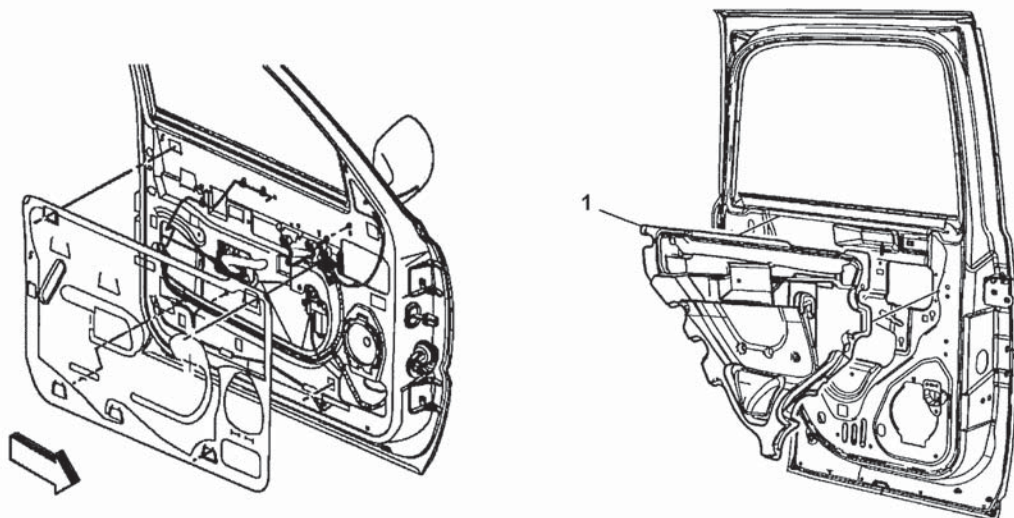
TABLEROS DE MOLDURA
DE PUERTA DELANTERA

Tableros de moldura de puerta trasera (Distancia entre ejes estándar y extendida)



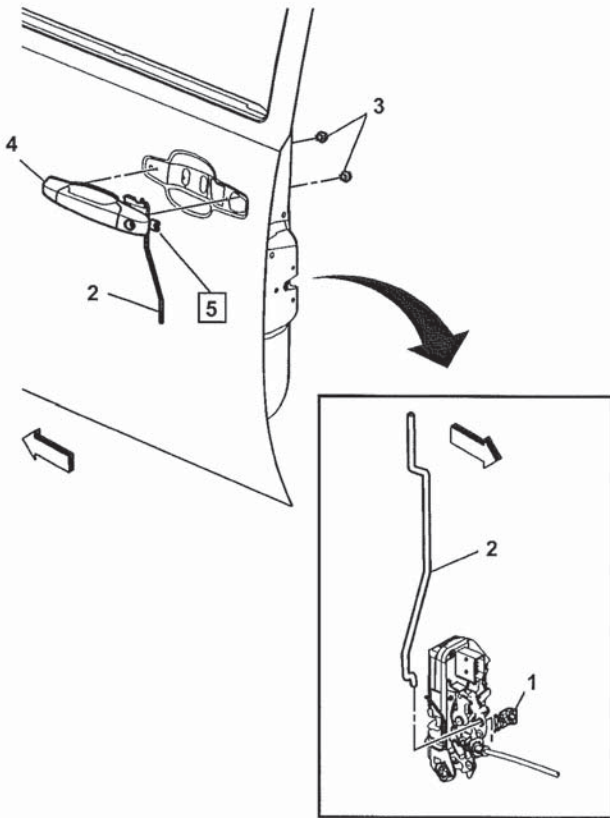
NOTA: El procedimiento de reemplazo del tablero de moldura de la puerta trasera es idéntico para vehículos que tengan una distancia entre ejes estándar o distancia entre ejes extendida. La imagen mostrada anteriormente es para distancia entre ejes estándar.

1. Baje la ventana y asegure que la varilla de bloqueo esté en la posición bloqueada. Use una herramienta de punta plana para desconectar la lengüeta de retención del ensamble de la perilla de la varilla de bloqueo (1) y retire la perilla jalando hacia arriba. Cuando vuelva a instalar, asegure que la varilla de bloqueo esté en la posición de desbloqueo completo, después tire la perilla sobre la varilla hasta que la lengüeta de detención toque la cubierta de apertura de la varilla de bloqueo y conecte la lengüeta de detención.
2. Inserte una herramienta de punta plana entre la cubierta del bisel de la manija de la puerta (4) y el tablero de moldura para liberarlo y retirarlo. Repita este proceso para la cubierta del tablero de la moldura (2) para liberar los retenedores (3) y retírela. Cuando vuelva a instalar los bisel al tablero de la puerta, cargue el borde inferior primero, después presione los bisel en su lugar hasta que estén asentados completamente.
3. Retire los pernos del tablero de moldura de 10 mm (5). Cuando vuelva a colocar, apriete a 2 N·m (18 lb pulg.).
CONSEJO: Use un imán de lápiz para ayudar a retirar e instalar los pernos.
4. Retire el ensamble del tablero de moldura de la puerta (6) jalando la moldura desde el tablero de la puerta para desconectar los 12 retenedores (8) y después levante en un ángulo ligero. **NOTA:** Los aisladores de la puerta están asegurados a la moldura de la puerta en todas las esquinas. Tenga cuidado de no rasgar el aislador. Después que se desconectó el tablero de moldura, desabotone los retenedores del aislador para retirar el tablero de la moldura de la puerta. Estos retenedores se usan sólo para instalación de fabricación y no se necesitan para la reinstalación.
5. Cuando vuelva a instalar el tablero de la moldura, comience en la perilla de bloqueo, empujando hacia abajo y hacia afuera mientras se mueve a la parte delantera superior.
NOTAS: (1) Revise los retenedores de moldura de la puerta respecto a daño y, si es necesario, reemplace con el retenedor del mismo estilo.
(2) Hay 2 ganchos ubicados en la porción inferior del tablero de la moldura de la puerta que se usan SÓLO para instalación de fabricación. Si se dañan estos ganchos durante la desinstalación o instalación del tablero de moldura de la puerta, no se requiere el reemplazo del tablero.
6. Desconecte el cable de la transmisión del sujetador de retención (7) jalando ligeramente el cable primero para expandir el sujetador y después jalándolo completamente hacia afuera.

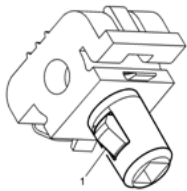
Aislador de puerta - Todas las puertas

1. Use una herramienta de punta plana para separar la unión entre el sellador y la puerta. Tenga cuidado de no dañar el adhesivo durante la desinstalación. Si se necesita, use la cinta a prueba de agua 3M 777.
2. Cuando vuelva a instalar el deflector de agua, limpie el área de adhesivo de la puerta con una mezcla 50/50 de alcohol isopropílico y agua o equivalente. **CONSEJO:** El aislador tiene dos orificios reforzados con anillos de espuma ubicados en las posiciones delantera y trasera. Estos orificios se alinean a los orificios del pasador de ubicación del tablero de la moldura de la puerta en el tablero interno de la puerta. Alinee los orificios reforzados en el tablero de la puerta primero antes de presionar el sello de adhesivo contra el tablero interno de la puerta.
3. Repita este proceso para todos los aisladores de la puerta.

Reemplazo de la manija exterior de la puerta delantera



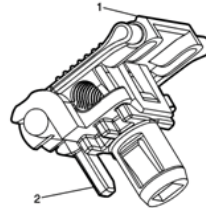
1. Conecte el interruptor de la ventana y eleve la ventana.
2. Retire los dos aros de hule para tener acceso a los tornillos de la manija (3).
3. Con la herramienta apropiada, abra el sujetador de la varilla de la puerta delantera (1) sobre el seguro.



NOTA: El sujetador para la varilla de la manija exterior de la puerta (2) está diseñada para usarse una vez, se **DEBE** instalar un nuevo sujetador (incluido en este juego) al seguro de la puerta para retener la varilla de la manija exterior.

NOTA: La herramienta apropiada consiste ya sea de una llave de casquillo/extremo de caja de 5/16" u 8mm, para empujar sobre las lengüetas de retención ubicadas en cada lado del sujetador anterior a retirar.

4. Retire el sujetador de la varilla de la puerta exterior anterior (1) del seguro de la puerta.
5. Retire la manija exterior de la puerta del lado delantero (4) de la puerta.
6. Retire la varilla del cilindro del seguro de la puerta de la manija liberando la varilla del cilindro de bloqueo del sujetador en el cilindro de bloqueo (5), lado delantero del conductor.
7. Transfiera la varilla de liberación de la manija de la puerta exterior a la nueva manija.
8. Transfiera el cilindro de seguro de la manija exterior de la puerta delantera o cilindro en blanco a la nueva manija, lado delantero del conductor.
9. Instale la manija exterior de la puerta (4) a la puerta.
10. Instale los tornillos de la manija exterior de la puerta, apriete a 6 N·m (53 lb pulg.).
11. Instale la varilla del cilindro de la llave de seguro de la puerta, lado delantero del conductor.



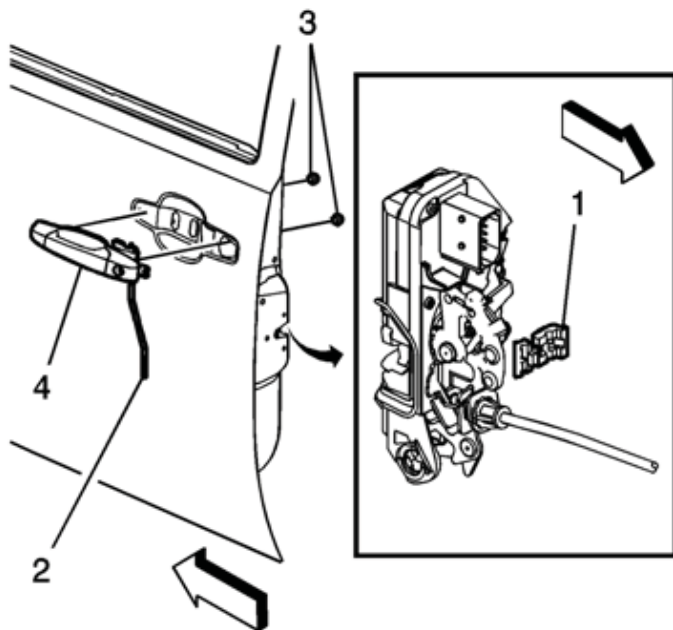
NOTA: Cuando reemplace el sujetador de la varilla de la manija exterior de la puerta de diseño anterior en el paso 4 de este procedimiento de desinstalación con el sujetador de nuevo diseño (1), se necesitará retirar la lengüeta anti-rotación (2).

12. Instale el nuevo sujetador de la varilla de la puerta exterior (1) al seguro.
13. Instale la varilla de la manija exterior de la puerta al sujetador (1) sobre el seguro.

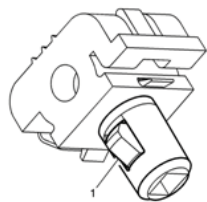
NOTA: Cuando instale la varilla de la manija exterior de la puerta al seguro para prevenir que la palanca de la manija exterior se pre-cargue, la manija exterior se deberá asegurar completamente a la puerta antes de asegurar el sujetador del seguro integral a la varilla de liberación de la manija exterior. Empuje hacia arriba en el fondo del sujetador de la varilla.

14. Cierre el sujetador de la varilla de la manija exterior de la puerta.

Reemplazo de la manija exterior de la puerta trasera



1. Conecte el interruptor de la ventana y eleve la ventana.
2. Retire los dos aros de hule para tener acceso a los tornillos de la manija (3).
3. Con la herramienta apropiada, abra el sujetador de la varilla de la puerta trasera (1) sobre el seguro.

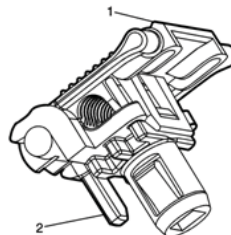


NOTA: El sujetador para la varilla de la manija exterior de la puerta está diseñada para usarse una vez, se debe instalar un nuevo sujetador al seguro de la puerta para retener la varilla de la manija exterior.

NOTA: Use la herramienta apropiada para empujar sobre las lengüetas de retención ubicadas en cada lado del sujetador anterior para retirarlo.

4. Retire el sujetador de la varilla de la puerta exterior anterior (1) del seguro de la puerta .
5. Retire la varilla del cilindro de la llave de bloqueo de la puerta de la manija.
6. Retire los tornillos de la manija exterior de la puerta trasera (3).
7. Retire la manija exterior de la puerta del lado trasero de la puerta (4).
8. Retire el cilindro en blanco de bloqueo de la puerta de la manija.

9. Transfiera la varilla de liberación de la manija de la puerta exterior a la nueva manija
10. Transfiera el cilindro en blanco de la manija exterior de la puerta trasera a la nueva manija.
11. Instale la manija exterior de la puerta a la puerta.
12. Instale los tornillos de la manija exterior de la puerta, apriete a 6 N·m (53 lb pulg.).



NOTA: Cuando reemplace el sujetador de la varilla de la manija exterior de la puerta de diseño anterior en el paso 4 de este procedimiento de desinstalación con el sujetador de nuevo diseño (1), se necesitará retirar la lengüeta anti-rotación (2).

13. Instale el nuevo sujetador de la varilla de la puerta exterior (1) al seguro.
14. Instale la varilla de la manija exterior de la puerta al sujetador (1) sobre el seguro.

NOTA: Cuando instale la varilla de la manija exterior de la puerta al seguro para prevenir que la palanca de la manija exterior se pre-cargue, la manija exterior se deberá asegurar completamente a la puerta antes de asegurar el sujetador del seguro integral a la varilla de liberación de la manija exterior. Empuje hacia arriba en el fondo del sujetador de la varilla.

15. Cierre el sujetador de la varilla de la manija exterior de la puerta.

NOTA: Retire la película de embarque de protección de todas las manijas exteriores de la puerta al terminar la instalación.

NOTA: Verifique la operación adecuada de las manijas de puerta; antes de volver a instalar la moldura:

- a. Bloquee la puerta usando el cilindro de llave o el seguro eléctrico, verifique que la manija no libere el seguro de la puerta.
- b. Desbloquee la puerta usando el cilindro de llave o el seguro eléctrico, verifique que la manija libere el seguro de la puerta.
- c. Instale el aro de hule, la almohadilla de la moldura, el cable eléctrico de la manija de liberación, la almohadilla de la moldura.
- d. Bloquee y desbloquee la puerta con la varilla de bloqueo interna, verificando que la varilla de bloqueo no se adhiera.
- e. Verifique que la manija interior de la puerta libere el seguro de la puerta.